

Coordinación General de Inteligencia de Mercados Agroalimentarios (CGIMA)

Sesión Ordinaria

Consejo Mexicano para el Desarrollo Social Sustentable

Documento de Trabajo



GOBIERNO DE
MÉXICO

AGRICULTURA
SECRETARÍA DE AGRICULTURA Y DESARROLLO RURAL

Abril 11, 2024



Producto Interno Agrícola



Valor Agregado Bruto en Valores Básicos de Subsectores y Ramas de la Producción del Sector Primario
Valores Básicos (millones de pesos corrientes)

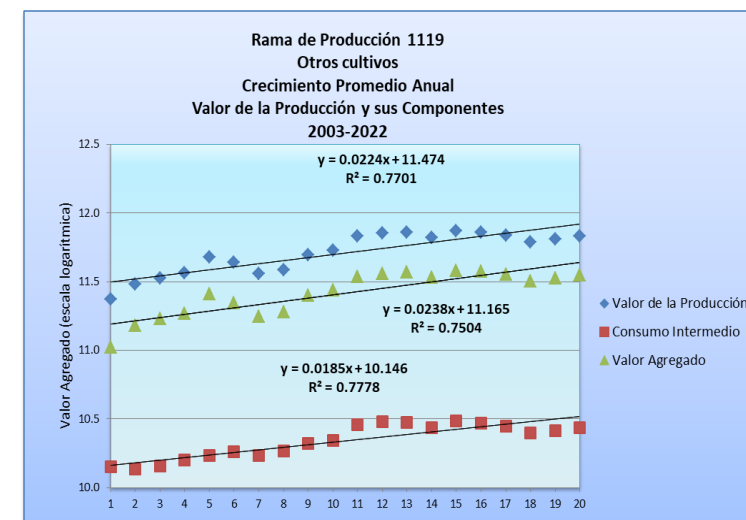
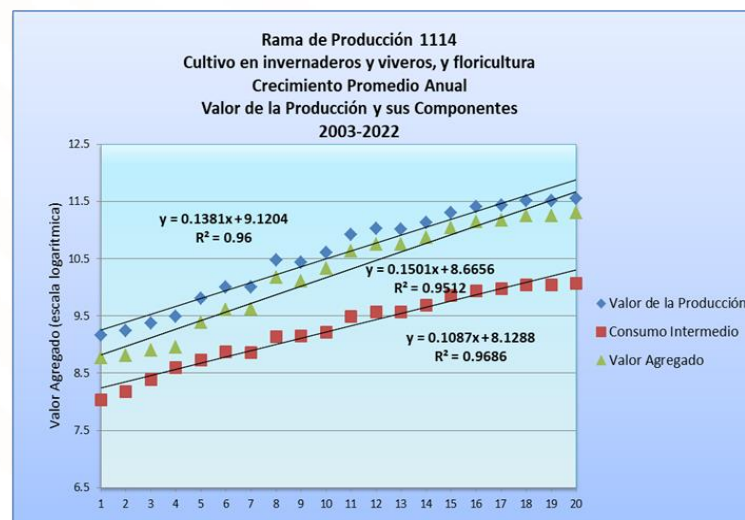
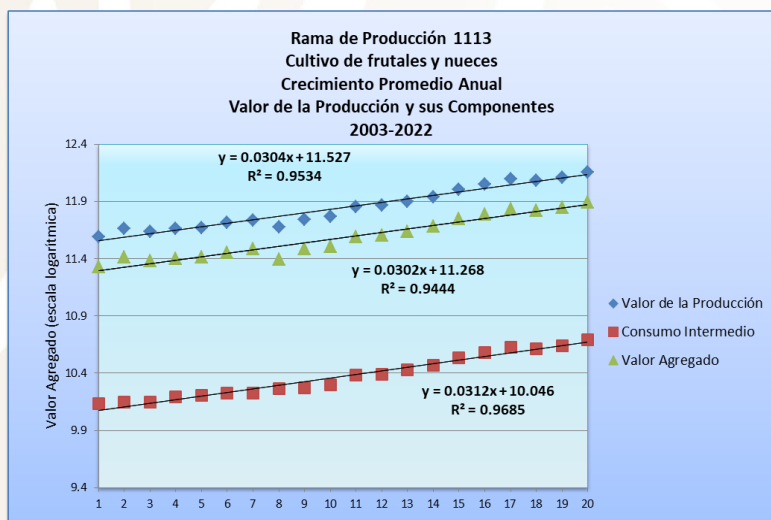
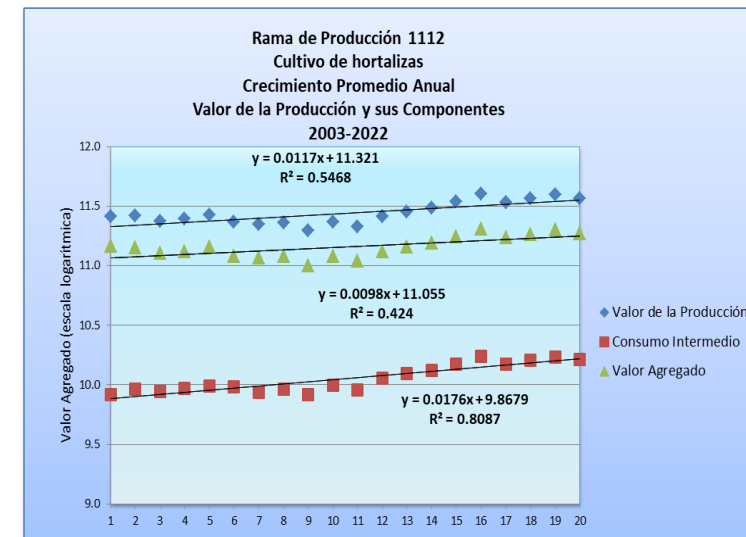
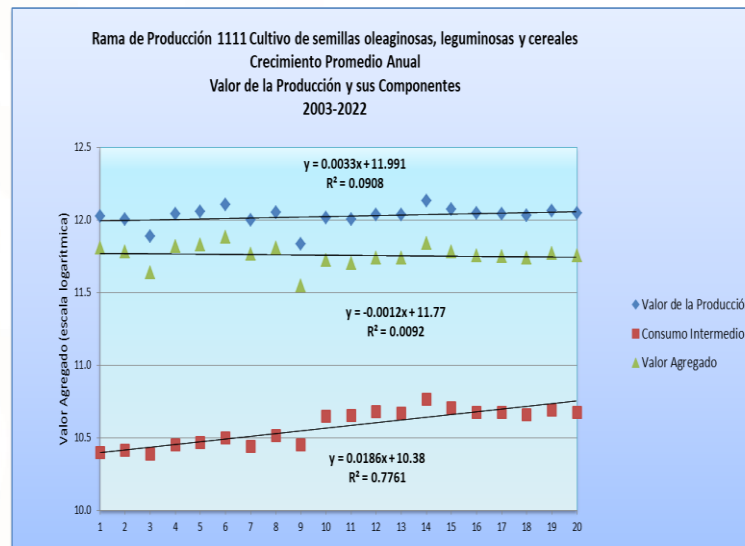
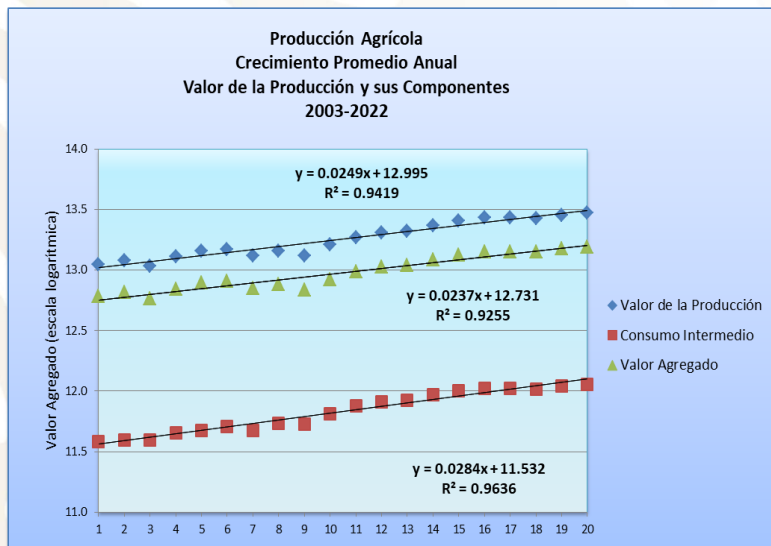
Años	1111 Cultivo de semillas oleaginosas, leguminosas y cereales	1112 Cultivo de hortalizas	1113 Cultivo de frutales y nueces	1114 Cultivo en invernaderos y viveros, y floricultura	1119 Otros cultivos	111 Agricultura	112 Cría y explotación de animales	113 Aprovechamiento forestal	114 Pesca, caza y captura	115 Servicios relacionados con las actividades agropecuarias y forestales	Sector Primario Total
2022	219,681	110,185	212,383	90,217	143,864	776,330	316,549	31,230	18,211	7,859	1,150,180

Fuente: Elaborado con datos del INEGI. Cuentas Nacionales.

Estructura del Valor Agregado Bruto en Valores Básicos del Sector Primario y Ramas de las Producción (%)

Años	1111 Cultivo de semillas oleaginosas, leguminosas y cereales	1112 Cultivo de hortalizas	1113 Cultivo de frutales y nueces	1114 Cultivo en invernaderos y viveros, y floricultura	1119 Otros cultivos	111 Agricultura	112 Cría y explotación de animales	113 Aprovechamiento forestal	114 Pesca, caza y captura	115 Servicios relacionados con las actividades agropecuarias y forestales	Sector Primario Total
2022	19.1	9.6	18.5	7.8	12.5	67.5	27.5	2.7	1.6	0.7	100.0

Fuente: Elaborado con datos del INEGI. Cuentas Nacionales.



**Producción Agrícola
Crecimiento Promedio Anual (%)**

Ramas de la Producción/Subsector	Valor de la Producción	Consumo Intermedio	Valor Agregado
	2003-2022		
1111 Cultivo de semillas oleaginosas, leguminosas y cereales	0.33%	1.86%	-0.12%
1112 Cultivo de hortalizas	1.17%	1.76%	0.98%
1113 Cultivo de frutales y nueces	3.04%	3.12%	3.02%
1114 Cultivo en invernaderos y viveros, y floricultura	13.81%	10.87%	15.01%
1119 Otros cultivos	2.24%	1.85%	2.38%
111 Agricultura	2.49%	2.84%	2.37%



Importaciones y Exportaciones de Granos

Volumen de la importación de Arroz
(toneladas)

Año	Palay	Descascarillado	Pulido	Partido	Total
2010	773,912	46	-	2,525	776,483
2011	799,573	127	-	2,592	802,292
2012	698,241	240	-	5,588	704,069
2013	738,212	71	115,372	7,692	861,347
2014	597,380	221	259,163	9,506	866,270
2015	656,347	1,285	206,300	12,757	876,688
2016	736,446	1,944	179,325	11,768	929,482
2017	895,928	508	273,831	9,343	1,179,610
2018	784,719	122	206,740	11,620	1,003,200
2019	810,813	147	160,601	8,305	979,866
2020	906,842	730	198,535	8,414	1,114,521
2021	859,433	1,163	149,406	8,132	1,018,134
2022	941,185	733	216,780	2,671	1,161,370
2023	727,711	551	219,105	2,970	950,337
2024*	144,964	436	39,353	807	185,560

Fuente: Elaboración propia con información del SIAP.
*/ Valor al mes de febrero de 2024

Volumen de importación de Maíz
(toneladas)

Año	Amarillo	Blanco	Total
2010	7,276,086	505,825	7,781,911
2011	7,944,929	1,466,942	9,411,870
2012	8,077,087	1,377,243	9,454,330
2013	6,573,779	511,543	7,085,322
2014	9,515,205	811,641	10,326,846
2015	11,156,063	896,357	12,052,421
2016	12,951,139	1,066,724	14,017,863
2017	14,319,054	943,335	15,262,389
2018	15,896,333	1,104,184	17,000,517
2019	15,376,673	749,526	16,126,199
2020	15,361,760	601,917	15,963,677
2021	16,549,239	807,886	17,357,126
2022	16,566,029	658,796	17,224,825
2023	19,142,585	362,861	19,505,446
2024*	3,902,031	25,432	3,927,462

Fuente: Elaboración propia con información del SIAP.
*/ Valor al mes de febrero de 2024.

Volumen de importación de Frijol
(toneladas)

Año	EUA	Canadá	Total
2010	109,359	8,238	118,084
2011	96,546	7,690	104,956
2012	174,960	21,384	235,778
2013	118,856	15,356	134,726
2014	77,141	4,633	82,295
2015	79,001	7,919	88,543
2016	138,057	22,123	163,791
2017	134,349	8,050	151,215
2018	143,166	17,499	165,789
2019	110,617	11,315	122,380
2020	129,256	14,054	143,606
2021	162,873	15,180	182,108
2022	73,848	6,885	85,058
2023	235,138	36,515	305,144
2024*	62,137	13,123	80,795

Fuente: Elaboración propia con información del SIAP.

Volumen de importación de Trigo
(toneladas)

Año	Panificable	Total
2010	3,486,574	3,497,759
2011	4,047,791	4,047,831
2012	4,641,727	4,641,818
2013	4,164,605	4,166,752
2014	4,502,998	4,503,451
2015	4,177,476	4,182,849
2016	4,650,800	4,654,102
2017	4,863,770	4,900,826
2018	4,908,857	4,920,394
2019	4,835,688	4,836,501
2020	4,400,599	4,409,957
2021	5,328,602	5,332,503
2022	5,181,294	5,181,294
2023	4,561,830	5,182,267
2024*	877,194	877,194

Fuente: Elaboración propia con información del SIAP.
*/ Valor al mes de febrero de 2024.



AGRICULTURA

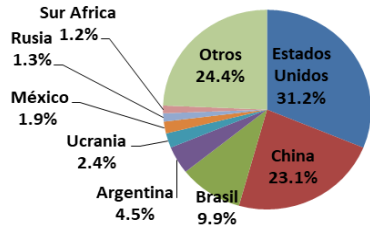
SECRETARÍA DE AGRICULTURA Y DESARROLLO RURAL



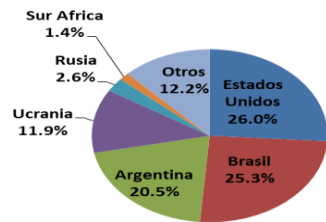


Reporte del WASDE/USDA Marzo, 2024

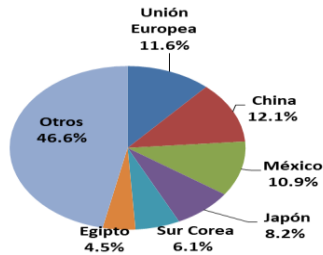
Producción Mundial de Maíz Grano 2023/2024 1,230.2 millones de toneladas



Exportación Mundial de Maíz Grano 2023/2024 202.3 millones de toneladas



Importación Mundial de Maíz Grano 2023/2024 189.5 millones de toneladas



Para el año de producción-comercialización **2023/2024** (septiembre 2023-agosto 2024), se estima que la **producción mundial de maíz grano será de 1,230.2 millones de toneladas**. Estados Unidos producirá 31.2% y China 23.1%, **54.3%** entre los **dos países**. **Cuatro** países aportaran **83.7%**, de las exportaciones, destacando los Estados Unidos con 26%, y Brasil con 25.3% . Las **importaciones** continuarán diversificadas. En **cuatro países** se tendrá **37.3%** de las importaciones, entre ellos México.

Maíz Oferta y Uso Mundial Millones de Toneladas Métricas

2023/24 Proj.	Inventario Inicial	Producción	Importación	Consumo		Exportación	Inventario Final
				Alimentación Animal	Total		
Mundo	301.6	1,230.2	189.5	761.6	1,212.2	202.3	319.6
Mundo menos China	95.6	941.4	166.5	536.6	906.2	202.3	107.8
Estados Unidos	34.6	389.7	0.6	144.2	316.4	53.3	55.2
Total Otros Países	267.1	840.6	188.9	617.5	895.9	148.9	264.5
Principales Exportadores	18.6	241.6	1.3	95.3	121.7	126.7	13.1
Argentina	1.1	56.0	0.0	9.8	14.1	42.0	1.0
Brasil	11.5	124.0	1.2	64.5	78.5	52.0	6.2
Rusia	0.9	16.6	0.1	10.1	11.2	5.3	1.1
Sur Africa	2.4	15.5	0.0	6.9	12.9	2.9	2.1
Ucrania	2.8	29.5	0.0	4.0	5.0	24.5	2.8
Principales Importadores	20.0	122.2	101.0	164.0	220.4	4.9	18.0
Egipto	1.5	7.2	8.5	13.3	15.8	0.0	1.4
Unión Europea	7.2	60.1	22.0	57.0	77.9	4.2	7.2
Japón	1.3	0.0	15.5	12.0	15.5	0.0	1.3
México	4.5	24.0	20.6	28.0	46.6	0.1	2.5
Sureste Asia	3.0	30.8	18.2	39.9	48.2	0.6	3.1
Sur Corea	1.9	0.1	11.6	9.3	11.7	0.0	1.9
Otros							
Canadá	1.6	15.1	3.2	10.5	16.0	1.8	2.1
China	206.0	288.8	23.0	225.0	306.0	0.0	211.9

Fuente: Elaborado con datos de World Agricultural Supply and Demand Estimates.
WASDE/USDA (Marzo 2024).

En el año de producción-comercialización **2023/2024** se esperan mejores resultados con respecto al pasado año 2022/2023. Se estima que la **producción mundial aumentará 6.3%**, con un aumento de 12.4% en los Estados Unidos, 55.6% en Argentina, y 9.3% en Ucrania (no obstante su situación de guerra), mientras que el **consumo mundial solo aumentará 3.9%**. Asimismo, la **exportación mundial aumentará 12.3%**, en gran medida como resultado del aumento de 26.4% en los Estados Unidos y 68% en Argentina. **México disminuirá 14.5%** su producción, y su importación aumentará 6.4%. Se tendrá un significativo aumento en el inventario final de los Estados Unidos de 59.7%. Estos datos influenciarán menores precios internacionales.

Maiz
Oferta y Uso Mundial
(Crecimiento esperado)

2023/24 Proj. /2022/2023 Est.	Inventario Inicial	Producción	Importación	Consumo		Exportación	Inventario Final
				Alimentación Animal	Total		
Mundo	-2.9%	6.3%	9.8%	4.4%	3.9%	12.3%	6.0%
Mundo menos China	-5.8%	6.9%	8.2%	4.9%	4.5%	12.2%	12.7%
Estados Unidos	-1.2%	12.4%	-34.7%	3.4%	3.4%	26.4%	59.7%
Total Otros Países	-3.1%	3.7%	10.1%	4.6%	4.1%	7.9%	-1.0%
Principales Exportadores	13.3%	3.7%	-7.2%	4.8%	4.7%	9.3%	-29.6%
Argentina	-38.3%	55.6%	0.0%	30.7%	20.5%	68.0%	-7.2%
Brasil	188.9%	-9.5%	-7.7%	1.6%	2.6%	-4.2%	-46.2%
Rusia	-2.2%	4.9%	0.0%	13.5%	12.0%	-10.2%	16.5%
Sur Africa	20.5%	-9.4%		-1.4%	-1.5%	-19.4%	-12.8%
Ucrania	-64.1%	9.3%	0.0%	0.0%	2.0%	-9.7%	0.7%
Principales Importadores	-14.9%	2.7%	6.1%	4.5%	3.7%	-4.9%	-10.1%
Egipto	-3.2%	-3.2%	36.7%	18.8%	15.3%		-6.6%
Unión Europea	-36.5%	14.7%	-5.0%	3.6%	3.2%	-0.2%	0.0%
Japón	-4.4%	0.0%	3.8%	2.6%	3.3%		0.8%
México	42.4%	-14.5%	6.4%	1.8%	1.3%	-50.0%	-45.6%
Sureste Asia	-7.9%	-0.4%	11.7%	4.0%	3.4%	-23.8%	3.3%
Sur Corea	-7.8%	0.0%	4.5%	3.3%	2.6%		2.1%
Otros							
Canadá	-40.7%	3.7%	50.2%	9.6%	7.2%	-37.1%	28.8%
China	-1.5%	4.2%	22.9%	3.2%	2.3%		2.8%

Fuente: Elaborado con datos de World Agricultural Supply and Demand Estimates.
 WASDE/USDA (Marzo 2024).



Table 04 Corn Area, Yield, and Production

Country / Region	Area (Million hectares)				Yield (Metric tons per hectare)				Production (Million metric tons)				Change in Production			
	2021/22	2023/24 Proj.		Mar	2021/22	2023/24 Proj.		Mar	2021/22	2023/24 Proj.		Mar	From last month		From last year	
		Prel.	2022/23			Feb	Prel.			2022/23	Feb		Prel.	2022/23	Feb	MMT
World	206.17	200.53	203.53	202.87	5.90	5.77	6.06	6.06	1,215.97	1,157.53	1,232.57	1,230.24	-2.33	-0.19	72.71	6.28
United States	34.39	31.85	35.01	35.01	11.09	10.89	11.13	11.13	381.47	346.74	389.69	389.69	0.00	0.00	42.96	12.39
Total Foreign	171.78	168.68	168.51	167.86	4.86	4.81	5.00	5.01	834.50	810.79	842.88	840.55	-2.33	-0.28	29.76	3.67
China	43.32	43.07	44.22	44.22	6.29	6.44	6.53	6.53	272.55	277.20	288.84	288.84	0.00	0.00	11.64	4.20
South America																
Brazil	21.80	22.40	21.90	21.90	5.32	6.12	5.66	5.66	116.00	137.00	124.00	124.00	0.00	0.00	-13.00	-9.49
Argentina	7.10	6.75	6.90	7.00	6.97	5.33	7.97	8.00	49.50	36.00	55.00	56.00	1.00	1.82	20.00	55.56
Bolivia	0.41	0.44	0.43	0.43	2.42	2.52	2.62	2.62	0.99	1.10	1.13	1.13	0.00	0.00	0.03	2.27
European Union	9.23	8.84	8.28	8.28	7.75	5.93	7.26	7.26	71.55	52.40	60.10	60.10	0.00	0.00	7.70	14.69
Africa																
South Africa	3.00	2.95	3.00	3.00	5.38	5.81	5.60	5.17	16.14	17.10	16.80	15.50	-1.30	-7.74	-1.60	-9.36
Nigeria	6.00	5.80	5.70	5.70	2.12	2.20	2.11	2.11	12.75	12.74	12.00	12.00	0.00	0.00	-0.74	-5.77
Ethiopia	2.53	2.55	2.56	2.56	3.72	4.00	4.06	4.06	9.40	10.20	10.40	10.40	0.00	0.00	0.20	1.96
Egypt	0.93	0.93	0.95	0.95	8.00	8.00	7.58	7.58	7.44	7.44	7.20	7.20	0.00	0.00	-0.24	-3.23
Tanzania	4.40	4.00	4.00	4.00	1.60	1.48	1.48	1.48	7.04	5.90	5.90	5.90	0.00	0.00	0.00	0.00
Malawi	1.75	1.82	1.79	1.79	2.62	2.05	1.96	1.96	4.58	3.72	3.51	3.51	0.00	0.00	-0.21	-5.57
Zambia	1.41	1.37	1.42	1.42	2.57	1.94	2.30	2.30	3.62	2.65	3.26	3.26	0.00	0.00	0.61	22.95
Kenya	2.17	1.90	2.00	2.00	1.52	1.53	1.60	1.60	3.30	2.90	3.20	3.20	0.00	0.00	0.30	10.34
Uganda	1.10	1.10	1.10	1.10	2.55	2.55	2.55	2.55	2.80	2.80	2.80	2.80	0.00	0.00	0.00	0.00
Zimbabwe	0.96	1.00	1.00	1.00	1.53	1.45	1.50	1.50	1.47	1.45	1.50	1.50	0.00	0.00	0.05	3.23
Former Soviet Union - 12																
Ukraine	5.49	4.05	4.00	3.80	7.68	6.67	7.63	7.76	42.13	27.00	30.50	29.50	-1.00	-3.28	2.50	9.26
Russia	2.90	2.64	2.58	2.40	5.25	6.00	6.60	6.92	15.23	15.83	17.00	16.60	-0.40	-2.35	0.77	4.85
South Asia																
India	9.96	10.74	10.40	10.40	3.39	3.54	3.41	3.41	33.73	38.09	35.50	35.50	0.00	0.00	-2.59	-6.79
Pakistan	1.65	1.60	1.65	1.65	6.43	5.83	6.36	6.36	10.64	9.33	10.50	10.50	0.00	0.00	1.17	12.53
Nepal	0.97	0.97	0.97	0.97	2.82	2.82	2.82	2.82	2.72	2.72	2.72	2.72	0.00	0.00	0.00	0.00
Southeast Asia																
Indonesia	3.90	3.95	4.00	4.00	3.26	3.27	3.23	3.23	12.70	12.90	12.90	12.90	0.00	0.00	0.00	0.00
Philippines	2.56	2.50	2.57	2.50	3.26	3.32	3.23	3.32	8.34	8.30	8.30	8.30	0.00	0.00	0.00	0.00
Vietnam	0.90	0.89	0.83	0.83	4.92	4.99	4.94	4.94	4.45	4.42	4.10	4.10	0.00	0.00	-0.32	-7.30
Thailand	1.20	1.18	1.25	1.25	4.42	4.41	4.32	4.32	5.30	5.20	5.40	5.40	0.00	0.00	0.20	3.85
Mexico	7.09	6.89	6.40	6.10	3.77	4.07	3.91	3.93	26.76	28.08	25.00	24.00	-1.00	-4.00	-4.08	-14.52
Canada	1.46	1.44	1.52	1.52	9.99	10.07	9.92	9.92	14.61	14.54	15.08	15.08	0.00	0.00	0.54	3.69
Turkey	0.54	0.53	0.65	0.65	12.04	12.83	12.92	12.92	6.50	6.80	8.40	8.40	0.00	0.00	1.60	23.53
Others	27.05	26.40	26.46	26.45	2.67	2.54	2.72	2.73	72.28	66.98	71.84	72.21	0.37	0.52	5.23	7.80

World and Selected Countries and Regions





Proyecciones de Producción y Consumo 2012/13-2031/32 Maíz

WORLD Corn 2022 USDA Baseline

Año Agrícola	Superficie cosehada	Rendimiento	Producción	Importación	Exportación	Consumo total	Alimento humano, semilla y uso industrial	Alimento ganado	Inventario final
	Miles Ha	Ton/ha	Miles ton	Miles ton	Miles ton	Miles ton	Miles ton	Miles ton	Miles ton
Período	Promedio								
2012/13 2021/22	192,201	5.60	1,076,553	153,701	153,701	1,058,719	405,369	653,350	286,468
2022/23 2031/32	207,107	6.38	1,322,776	225,434	225,434	1,318,962	458,321	860,642	336,092
Aumento	7.8%	14.1%	22.9%	46.7%	46.7%	24.6%	13.1%	31.7%	17.3%

Fuente: Elaborado con datos del Economic Research Service/USDA, 2022 International long-term projections to 2031.

MEXICO Corn 2022 USDA Baseline

Año Agrícola	Superficie cosehada	Rendimiento	Producción	Importación	Exportación	Consumo total	Alimento humano, semilla y uso industrial	Alimento ganado	Inventario final	Relación Importación /consumo
	Miles Ha	Ton/ha	Miles ton	Miles ton	Miles ton	Miles ton	Miles ton	Miles ton	Miles ton	%
Período	Promedio									Promedio
2012/13 2021/22	7,158	3.64	26,075	13,935	901	38,925	17,515	21,410	3,859	35.2%
2022/23 2031/32	7,334	4.14	30,375	20,457	948	49,763	18,663	31,100	3,818	41.0%
Aumento	2.5%	13.7%	16.5%	46.8%	5.2%	27.8%	6.6%	45.3%	-1.1%	16.6%

Fuente: Elaborado con datos del Economic Research Service/USDA, 2022 International long-term projections to 2031.





UNITED STATES

Corn

2022 USDA Baseline

Año Agrícola	Superficie cosehada	Rendimiento	Producción	Importación	Exportación	Consumo total	Alimento humano, semilla y uso industrial	Alimento ganado	Inventario final	Relación Exportación /consumo %
	Miles Ha	Ton/ha	Miles ton	Miles ton	Miles ton	Miles ton	Miles ton	Miles ton	Miles ton	
Período	Promedio									Promedio
2012/13 2021/22	33,922	10.44	353,718	1,288	51,430	302,279	167,487	134,792	42,755	17.01%
2022/23 2031/32	33,387	11.93	398,062	635	69,536	326,100	168,613	157,487	63,249	21.32%
Aumento	-1.6%	14.2%	12.5%	-50.7%	35.2%	7.9%	0.7%	16.8%	47.9%	26.4%

CHINA

Corn

2022 USDA Baseline

Año Agrícola	Superficie cosehada	Rendimiento	Producción	Importación	Exportación	Consumo total	Alimento humano, semilla y uso industrial	Alimento ganado	Inventario final	Relación Importación /consumo %
	Miles Ha	Ton/ha	Miles ton	Miles ton	Miles ton	Miles ton	Miles ton	Miles ton	Miles ton	
Período	Promedio									Promedio
2012/13 2021/22	42,162	6.09	256,708	8,665	26	250,000	71,600	178,400	185,897	4.51%
2022/23 2031/32	42,258	6.99	295,554	24,517	19	320,692	78,963	241,729	209,413	10.17%
Aumento	0.2%	14.8%	15.1%	182.9%	-28.4%	28.3%	10.3%	35.5%	12.6%	125.5%

Fuente: Elaborado con datos del Economic Research Service/USDA, 2022 International long-term projections to 2031.



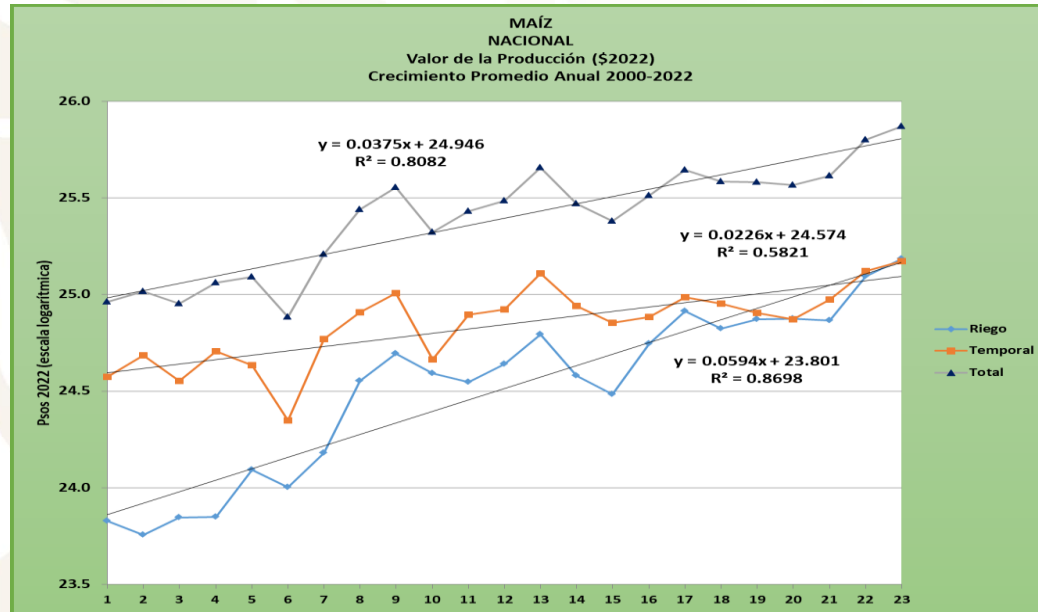
BRAZIL Corn 2022 USDA Baseline

Año Agrícola	Superficie cosehada	Rendimiento	Producción	Importación	Exportación	Consumo total	Alimento humano, semilla y uso industrial	Alimento ganado	Inventario final	Relación Exportación /consumo %
	Miles Ha	Ton/ha	Miles ton	Miles ton	Miles ton	Miles ton	Miles ton	Miles ton	Miles ton	
Período	Promedio									Promedio
2012/13 2021/22	17,418	5.16	90,100	1,571	28,799	62,450	9,450	53,000	8,477	45.88%
2022/23 2031/32	24,877	6.37	158,839	1,500	54,362	104,902	18,650	86,252	15,566	51.78%
Aumento	42.8%	23.3%	76.3%	-4.5%	88.8%	68.0%	97.4%	62.7%	83.6%	12.9%

ARGENTINA Corn 2022 USDA Baseline

Año Agrícola	Superficie cosehada	Rendimiento	Producción	Importación	Exportación	Consumo total	Alimento humano, semilla y uso industrial	Alimento ganado	Inventario final	Relación Exportación /consumo %
	Miles Ha	Ton/ha	Miles ton	Miles ton	Miles ton	Miles ton	Miles ton	Miles ton	Miles ton	
Período	Promedio									Promedio
2012/13 2021/22	5,000	7.78	39,025	5	27,386	11,470	3,590	7,880	2,548	234.93%
2022/23 2031/32	6,649	8.66	57,568	5	41,148	16,356	3,984	12,372	3,103	252.09%
Aumento	33.0%	11.2%	47.5%	12.4%	50.3%	42.6%	11.0%	57.0%	21.8%	7.3%

Fuente: Elaborado con datos del Economic Research Service/USDA, 2022 International long-term projections to 2031.



Valor de la Producción (cte)

Crecimiento Promedio Anual 2000-2022

Riego	5.94
Temporal	2.26
Total	3.75

MAÍZ NACIONAL
Crecimiento Promedio Anual
2000-2022
Estructura

Variable	Riego	Temporal	Total
Superficie Cosechada	1.55	-0.59	-0.20
Rendimiento	2.02	1.15	2.01
Producción	3.57	0.56	1.81
Precio	2.37	1.71	1.94
Valor	5.94	2.27	3.75

MAÍZ NACIONAL
Crecimiento Promedio Anual
2010-2022
Estructura

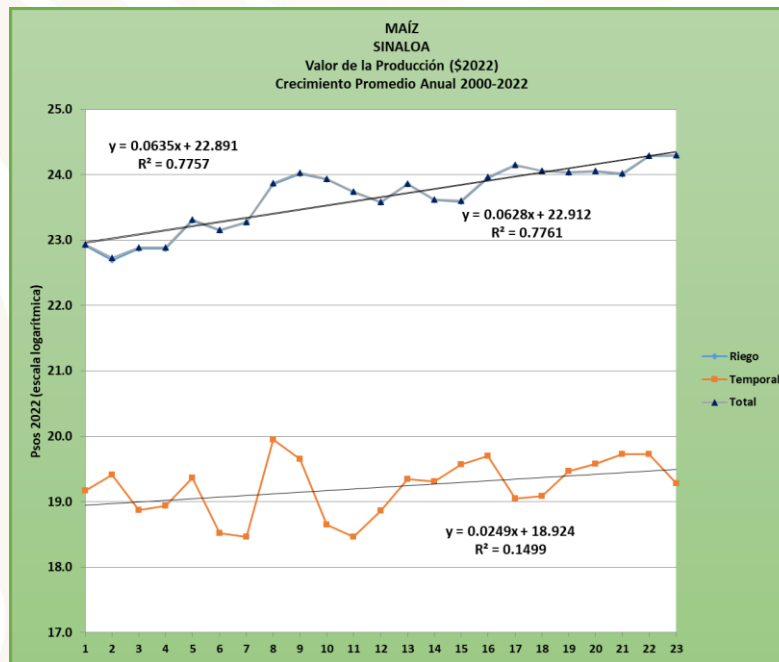
Variable	Riego	Temporal	Total
Superficie Cosechada	1.73	-0.08	0.29
Rendimiento	2.28	1.57	2.37
Producción	4.01	1.49	2.66
Precio	0.44	-0.38	-0.02
Valor	4.45	1.11	2.64

**MAÍZ
SINALOA**
Crecimiento Promedio Anual
2000-2022
Estructura

Variable	Riego	Temporal	Total
Superficie Cosechada	1.89	-4.05	1.32
Rendimiento	1.55	5.06	2.08
Producción	3.43	1.01	3.39
Precio	2.91	1.48	2.89
Valor	6.35	2.49	6.28

**MAÍZ
JALISCO**
Crecimiento Promedio Anual
2000-2022
Estructura

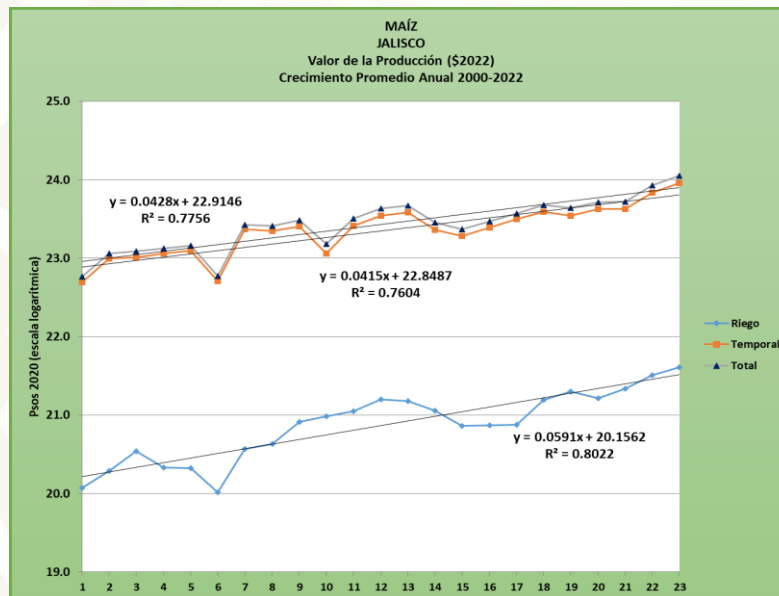
Variable	Riego	Temporal	Total
Superficie Cosechada	1.14	-0.49	-0.39
Rendimiento	2.41	2.24	2.27
Producción	3.56	1.75	1.88
Precio	2.36	2.41	2.40
Valor	5.91	4.15	4.28



Valor de la Producción (cte)

**Crecimiento Promedio Anual
2000-2022**

Riego	6.35
Temporal	2.49
Total	6.28



Valor de la Producción (cte)

**Crecimiento Promedio Anual
2000-2022**

Riego	5.91
Temporal	4.15
Total	4.28



Precios Internacionales



Precios Internacionales de Granos

	Maíz (USD\$/tm)	Soya (USD\$/tm)	Trigo #2 SRW (USD\$/tm)	Trigo #2 HRW (USD\$/tm)	Arroz (USD\$/tm)
dic-18	167.4	380.5	217.8	211.3	404.0
dic-19	167.0	383.2	237.7	210.9	432.0
dic-20	198.8	510.9	251.2	n.d.	520.0
ene-21	234.5	576.3	276.4	n.d.	545.0
feb-21	245.2	578.3	276.6	n.d.	557.0
mar-21	245.2	585.7	272.6	n.d.	525.0
abr-21	268.2	597.1	281.4	n.d.	495.0
may-21	305.3	643.7	271.0	n.d.	493.0
jun-21	291.9	626.7	275.1	n.d.	466.0
jul-21	278.4	600.4	254.7	n.d.	414.0
ago-21	256.6	585.8	276.2	n.d.	403.0
sep-21	235.6	557.6	263.6	n.d.	400.0
oct-21	239.6	552.0	n.d.	n.d.	401.0
nov-21	248.7	551.0	334.5	n.d.	400.0
dic-21	264.5	554.1	327.8	n.d.	400.0
ene-22	276.6	606.2	325.2	374.2	427.0
feb-22	292.6	661.6	339.3	390.5	427.0
mar-22	335.5	720.6	446.7	486.3	422.0
abr-22	348.2	720.8	427.3	495.3	431.0
may-22	344.8	724.1	438.4	522.3	464.0
jun-22	335.7	737.1	379.9	459.6	444.0
jul-22	323.0	678.2	316.7	382.5	418.0
ago-22	289.8	671.1	n.d.	382.9	431.0
sep-22	312.7	664.5	n.d.	419.1	439.0
oct-22	343.6	626.0	n.d.	438.0	431.0
nov-22	320.9	648.9	n.d.	422.7	440.0
dic-22	302.2	645.7	n.d.	386.3	467.0
ene-23	302.8	626.6	n.d.	380.4	517.0
feb-23	298.2	651.1	311.9	394.8	492.0
mar-23	282.5	628.4	284.7	369.9	476.0
abr-23	291.1	614.9	277.2	378.2	501.0
may-23	268.1	595.0	260.5	367.7	510.0
jun-23	266.9	591.9	257.0	345.5	514.0
jul-23	242.4	633.9	249.9	345.5	547.0
ago-23	207.6	583.9	230.8	315.8	635.0
sep-23	223.8	619.0	230.6	314.7	620.0
oct-23	230.7	529.6	236.6	298.1	590.0
nov-23	211.3	553.1	241.0	283.6	598.0
dic-23	206.5	547.4	255.0	291.1	644.0
ene-24	198.6	547.4	247.9	283.9	660.0
feb-24	189.1	519.8	246.2	278.5	624.0
mar-24	190.6	487.5	228.5	274.8	613.0

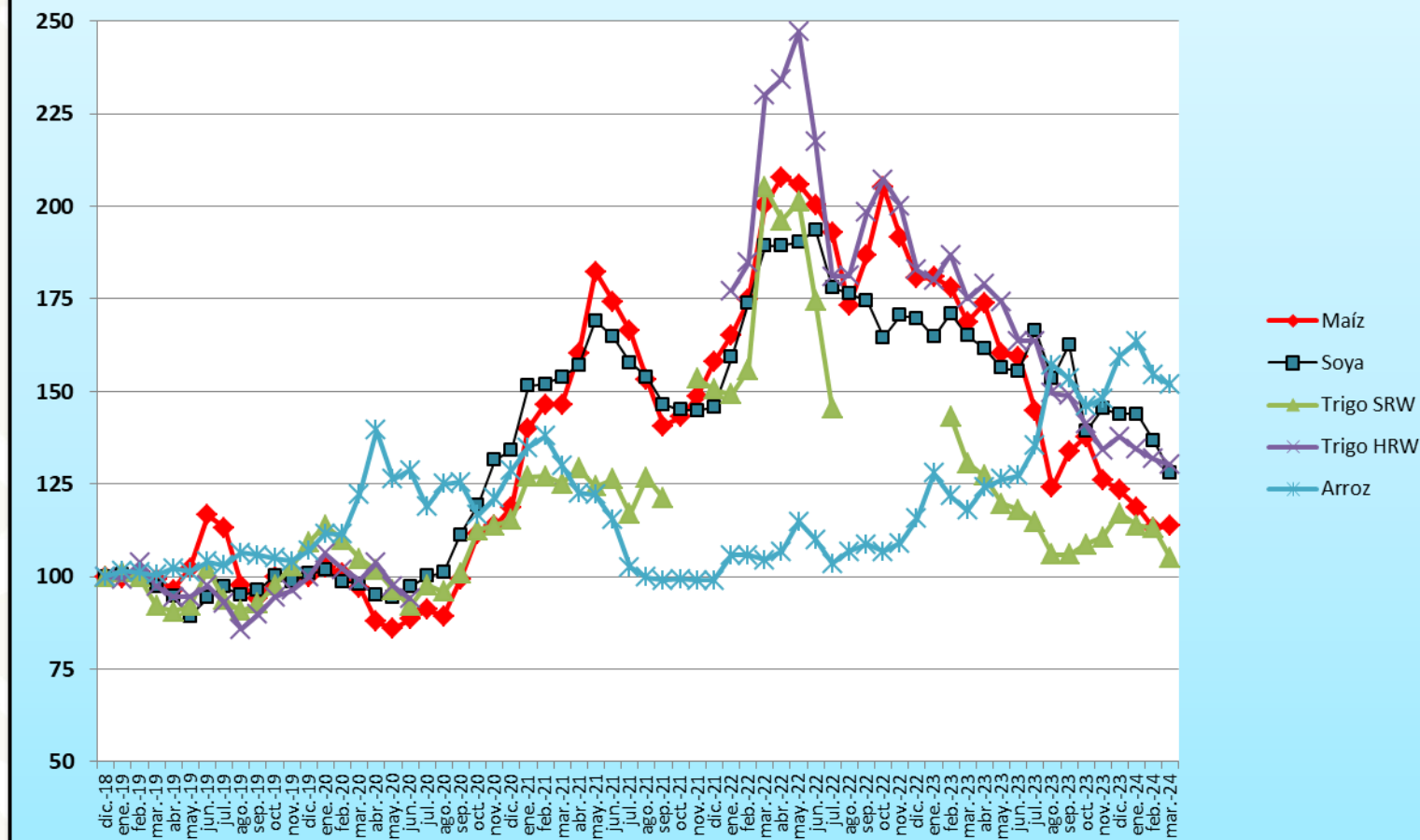
Crecimiento Acumulado Precios Internacionales de Granos Diciembre 2018=100

	Maíz	Soya	Trigo SRW	Trigo HRW	Arroz
dic-18	100.0	100.0	100.0	100.0	100.0
ene-19	99.6	100.4	101.1	99.3	101.5
feb-19	101.2	99.9	99.7	103.7	101.0
mar-19	99.3	97.1	92.0	97.4	100.5
abr-19	96.4	94.6	90.6	94.4	102.2
may-19	102.2	89.3	92.0	94.4	101.2
jun-19	116.5	94.3	102.1	97.6	104.0
jul-19	113.1	97.1	93.6	92.9	103.0
ago-19	97.7	94.8	90.7	85.7	106.4
sep-19	93.9	96.2	92.7	89.7	105.7
oct-19	99.8	100.3	97.7	94.4	105.0
nov-19	99.3	98.7	102.6	96.2	104.2
dic-19	99.7	100.7	109.1	99.8	106.9
ene-20	102.6	101.8	113.9	106.3	111.6
feb-20	100.8	98.7	109.7	101.9	111.4
mar-20	97.0	97.9	104.7	99.0	122.3
abr-20	87.7	94.9	101.8	103.7	139.6
may-20	85.9	94.4	96.4	97.4	126.2
jun-20	88.4	97.1	92.1	93.9	128.7
jul-20	91.1	100.1	97.7		118.8
ago-20	89.2	101.1	95.9		125.0
sep-20	99.2	111.3	100.9		125.5
oct-20	111.5	119.4	112.6		116.6
nov-20	113.7	131.4	113.8		121.0
dic-20	118.7	134.3	115.3		128.7
ene-21	140.0	151.4	126.9		134.9
feb-21	146.5	152.0	127.0		137.9
mar-21	146.4	153.9	125.1		130.0
abr-21	160.2	156.9	129.2		122.5
may-21	182.3	169.1	124.4		122.0
jun-21	174.3	164.7	126.3		115.3
jul-21	166.3	157.8	116.9		102.5
ago-21	153.3	153.9	126.8		99.8
sep-21	140.7	146.5	121.0		99.0
oct-21	143.1	145.0			99.3
nov-21	148.5	144.8	153.6		99.0
dic-21	158.0	145.6	150.5		99.0
ene-22	165.2	159.3	149.3	177.1	105.7
feb-22	174.8	173.9	155.8	184.8	105.7
mar-22	200.4	189.4	205.1	230.2	104.5
abr-22	207.9	189.4	196.2	234.4	106.7
may-22	205.9	190.3	201.3	247.2	114.9
jun-22	200.5	193.7	174.4	217.5	109.9
jul-22	192.9	178.2	145.4	181.0	103.5
ago-22	173.1	176.4		181.2	106.7
sep-22	186.7	174.6		198.4	108.7
oct-22	205.2	164.5		207.3	106.7
nov-22	191.7	170.5		200.1	108.9
dic-22	180.5	169.7		182.9	115.6
ene-23	180.8	164.7		180.0	128.0
feb-23	178.1	171.1	143.2	186.8	121.8
mar-23	168.7	165.1	130.7	175.1	117.8
abr-23	173.9	161.6	127.3	179.0	124.0
may-23	160.1	156.4	119.6	174.1	126.2
jun-23	159.4	155.5	118.0	163.5	127.2
jul-23	144.8	166.6	114.7	163.5	135.4
ago-23	124.0	153.5	106.0	149.5	157.2
sep-23	133.7	162.7	105.9	148.9	153.5
oct-23	137.8	139.2	108.6	141.1	146.0
nov-23	126.2	145.3	110.7	134.2	148.0
dic-23	123.4	143.9	117.1	137.8	159.4
ene-24	118.6	143.8	113.8	134.4	163.4
feb-24	113.0	136.6	113.0	131.8	154.5
mar-24	113.8	128.1	104.9	130.1	151.7

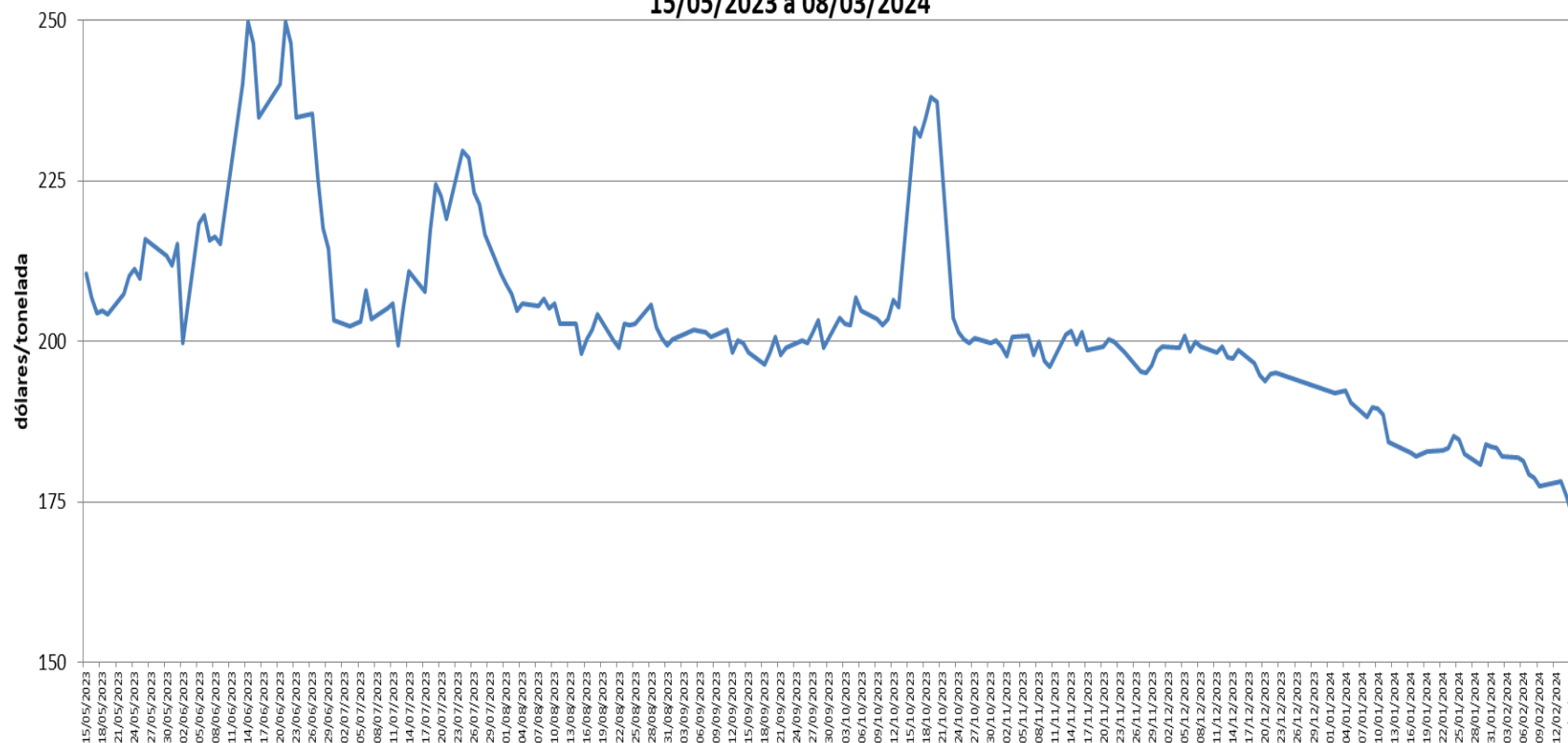
Fuente: Elaborado con datos del Banco Mundial y Fondo Monetario Internacional.



Crecimiento Acumulado Precios Internacionales de Granos Diciembre 2018=100



CME-CBOT
Precios Futuros de Maíz Amarillo #2
Vencimiento Julio 2024
Cotizaciones Diarias
15/05/2023 a 08/03/2024



CME-CBOT
Precios Futuros de Maíz Amarillo #2
Vencimiento Septiembre 2024
Cotizaciones Diarias
15/05/2023 a 08/03/2024

Indicador	Valor
Media	200.97
Mediana	200.29
Moda	199.20
Error típico	1.13
Desviación estándar	16.11
Coefficiente variación	8.02%
Rango	81.98
Mínimo	167.81
Máximo	249.79
Cuenta	205
Nivel de confianza (95.0%)	2.22

CME-CBOT
Precios Futuros de Maíz Amarillo #2
Vencimiento Julio 2024
Cotizaciones Diarias
01/02/2024 a 29/02/2024

Indicador	Valor
Media	175.79
Error típico	1.01
Mediana	175.29
Moda	173.32
Desviación estándar	4.52
Coefficiente variación	2.57%
Rango	15.65
Mínimo	167.81
Máximo	183.46
Cuenta	20
Nivel de confianza (95.0%)	2.12

Estados Unidos
Precios Mensuales Reportados por WASDE/USDA (USD\$/Bu) */
Maíz

Mes	2019/2020	2020/2021	2021/2022	2022/2023	2023/2024
May	3.30	3.20	5.70	6.75	4.80
Jun	3.80	3.20	5.70	6.75	4.80
Jul	3.70	3.35	5.60	6.65	4.80
Ago	3.60	3.10	5.75	6.65	4.90
Sep	3.60	3.50	5.45	6.75	4.90
Oct	3.80	3.60	5.45	6.80	4.95
Nov	3.85	4.00	5.45	6.80	4.85
Dic	3.85	4.00	5.45	6.70	4.85
Ene	3.85	4.20	5.45	6.70	4.80
Feb	3.85	4.30	5.45	6.70	4.80
Mar	3.80	4.30	5.65	6.60	4.75
Abr	3.60	4.30	5.80	6.60	
Promedio	3.72	3.75	5.58	6.70	4.84

*/ Precio al productor promedio ponderado estimado para el año comercial.
 El año comercial inicia el primero de septiembre.

Fuente: Elaborado con datos del WASDE/USDA, varios años.

Estados Unidos
Precios Mensuales Reportados por WASDE/USDA (USD\$/Bu) */
Maíz

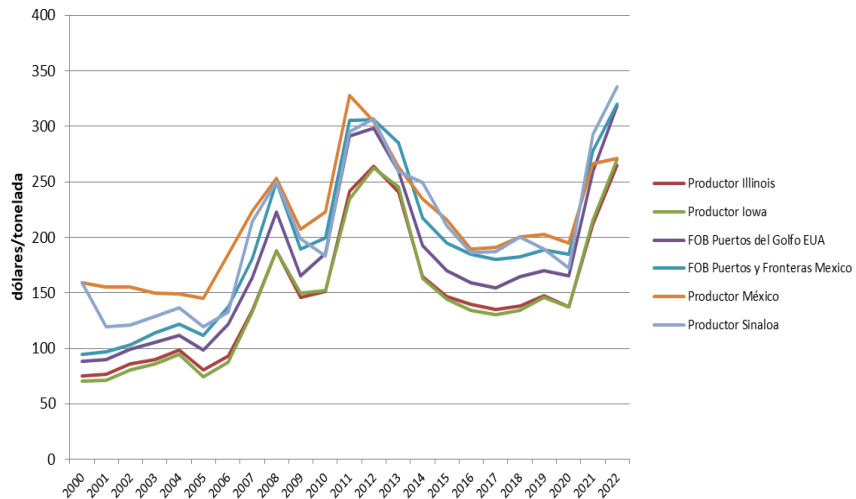
Mes	2019/2020	2020/2021	2021/2022	2022/2023	2023/2024
May	129.92	125.98	224.41	265.75	188.98
Jun	149.61	125.98	224.41	265.75	188.98
Jul	145.67	131.89	220.47	261.81	188.98
Ago	141.73	122.05	226.38	261.81	192.91
Sep	141.73	137.80	214.57	265.75	192.91
Oct	149.61	141.73	214.57	267.72	194.88
Nov	151.57	157.48	214.57	267.72	190.94
Dic	151.57	157.48	214.57	263.78	190.94
Ene	151.57	165.35	214.57	263.78	188.98
Feb	151.57	169.29	214.57	263.78	188.98
Mar	149.61	169.29	222.44	259.84	187.01
Abr	141.73	169.29	228.35	259.84	
Promedio	146.33	147.80	219.49	263.94	190.41

*/ Precio al productor promedio ponderado estimado para el año comercial.
 El año comercial inicia el primero de septiembre.

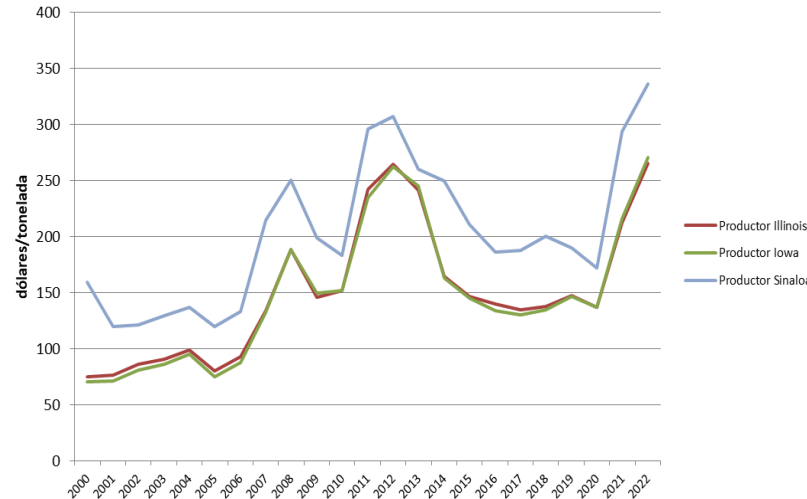
Fuente: Elaborado con datos del WASDE/USDA, varios años.



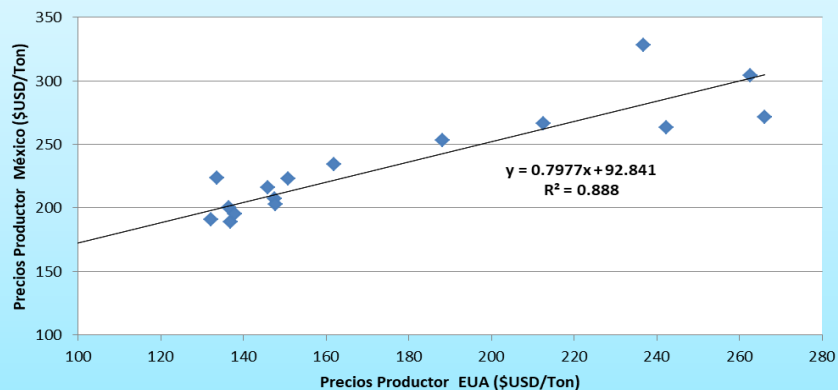
Precios del Maíz en Estados Unidos y México



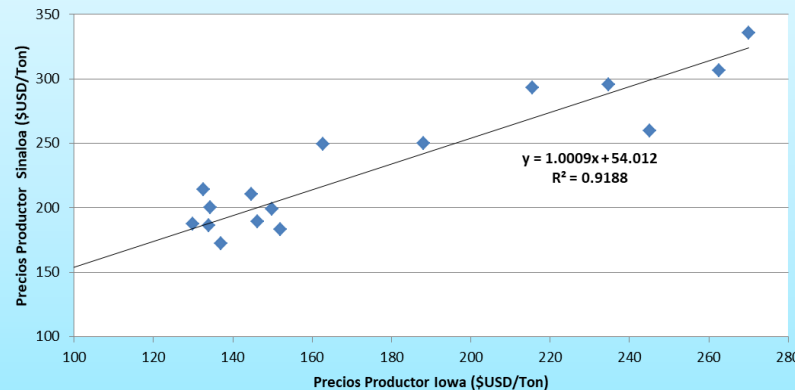
Precios del Maíz en Estados Unidos y México



Maíz Grano Relación Precios Productor Estados Unidos-Precios Productor México 2000-2022



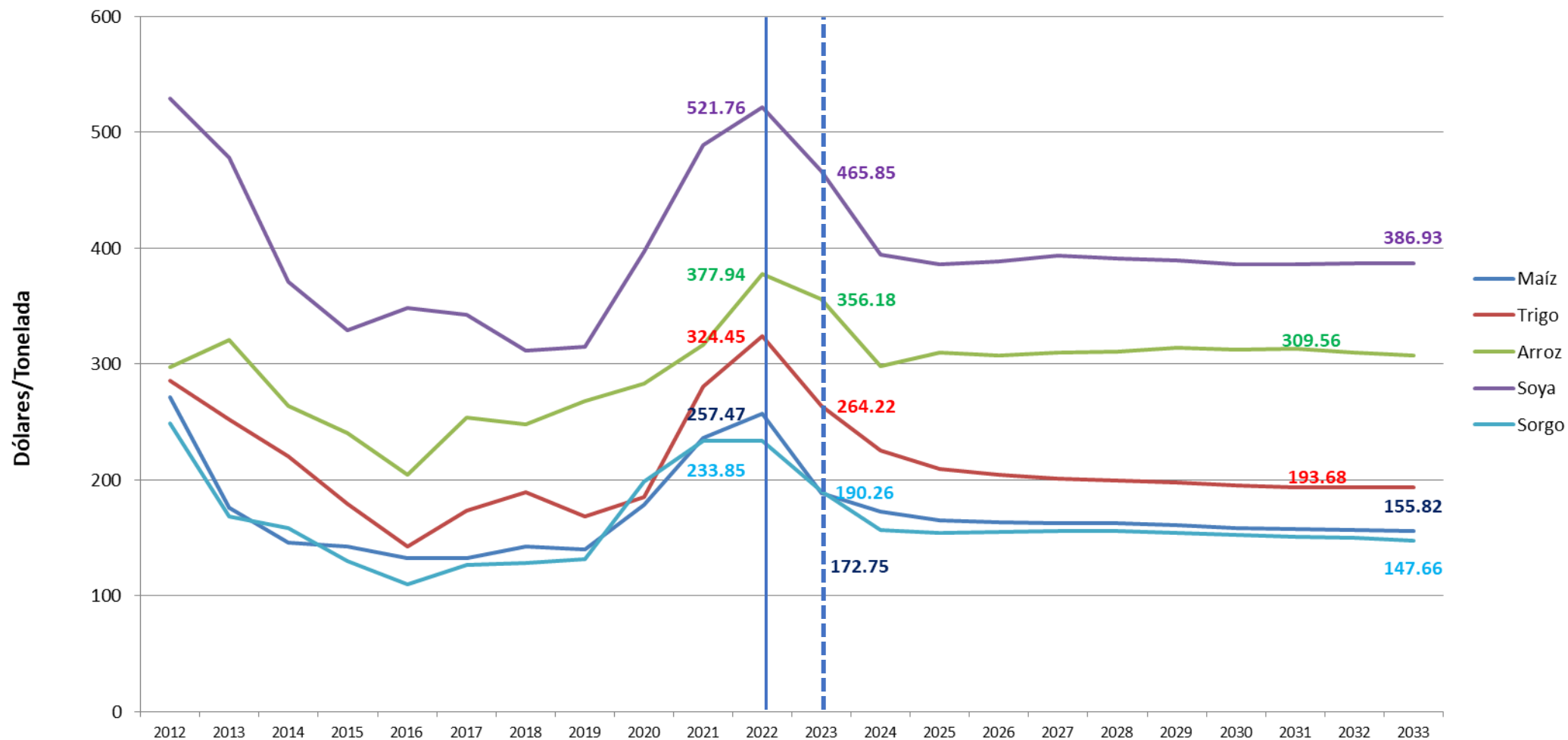
Maíz Grano Relación Precios Productor Iowa vs Precios Productor Sinaloa 2000-2022





Proyección de Precios y Subsidios 2012/13-2031/32 Maíz en los Estados Unidos

Precios al Productor de Maíz en los Estados Unidos Observados 2012-2022 y Proyectados 2023-2034



Net government outlays

Fiscal year	2012	2013	2014	2015	2016	2017	2018	2019	2020	2021	2022	2023	2024	2025	2026	2027	2028	2029	2030	2031	2032	2033	2034
Feed grains													(Projected) (Million dollars)										
Corn	1,571	1,916	2,093	201	3,789	4,257	3,024	595	447	1,386	-13	37	138	123	2,039	3,902	4,484	4,448	2,992	2,377	2,338	2,331	2,450
Sorghum	144	188	181	44	37	264	402	259	228	242	0	1	35	68	150	292	296	241	160	156	164	183	193
Barley	65	77	74	3	7	7	3	102	66	53	44	9	10	1	6	29	65	88	102	76	62	65	69
Oats	3	3	3	0	2	24	30	14	4	2	2	4	0	2	5	6	7	8	8	7	7	7	7
Food grains																							
Wheat	906	1,116	1,089	143	650	1,106	1,957	1,049	473	1,664	871	53	126	96	337	872	1,338	1,583	1,242	1,164	1,122	1,265	1,241
Rice	396	292	350	18	432	542	828	495	636	414	246	58	31	-1	318	242	232	227	204	162	157	163	177
Oilseeds																							
Soybeans	431	539	591	26	323	1,125	225	270	190	647	-17	14	59	94	571	1,037	1,159	1,114	871	707	570	618	568
Peanuts	71	107	46	74	313	545	676	300	375	415	403	120	47	19	139	200	228	229	226	221	208	212	199
Other oilseeds	15	18	18	6	78	94	100	82	112	111	35	3	2	9	22	16	27	28	14	12	14	15	15
Other selected commodities																							
Upland cotton/seed cotton	523	562	607	1,009	781	-2	290	-77	567	944	490	27	117	309	592	653	626	565	531	532	522	519	509
Dairy	403	272	6	-66	-11	-27	172	349	208	771	85	1,090	701	638	523	521	564	568	561	572	557	588	550
Subtotal, selected commodities	4,528	5,091	5,058	1,457	6,402	7,936	7,709	3,437	3,307	6,648	2,145	1,417	1,267	1,358	4,702	7,768	9,026	9,101	6,911	5,987	5,720	5,966	5,979

Fuente: Food and Agricultural Policy Research Institute (FAPRI) at the University of Missouri (MU), U.S. Agricultural Market Outlook.

Net government outlays

Fiscal year	2012	2013	2014	2015	2016	2017	2018	2019	2020	2021	2022	2023	2024	2025	2026	2027	2028	2029	2030	2031	2032	2033	2034
CCC conservation													(Projected)										
Conservation reserve	1,913	1,928	1,732	1,736	1,785	1,882	1,953	1,902	1,855	2,090	1,808	1,880	1,897	1,905	1,889	1,893	1,866	1,852	1,834	1,820	1,850	1,850	1,850
Other CCC conservation	13	4	5	5	5	5	2	2	0	0	0	0	0	0	0	0	0	0	0	0	0	0	0
Other CCC																							
Market facilitation	n.a.	n.a.	n.a.	n.a.	n.a.	n.a.	38	13,678	9,213	239	0	0	0	0	0	0	0	0	0	0	0	0	0
Other trade mitigation	n.a.	n.a.	n.a.	n.a.	n.a.	n.a.	0	752	1,400	0	13	0	0	0	0	0	0	0	0	0	0	0	0
Disaster payments, NAP	232	318	3,184	2,737	664	558	766	552	705	760	1,764	1,528	1,423	1,320	1,320	1,320	1,267	1,267	1,267	1,267	1,267	1,267	1,267
Tobacco trust fund	891	857	1,093	0	7	0	6	0	0	0	0	0	0	0	0	0	0	0	0	0	0	0	0
All other (inc. Charter Act use)	352	967	1,139	719	732	414	416	1,066	404	811	917	2,493	3,585	3,559	3,515	2,511	1,515	1,517	1,511	1,511	1,511	1,512	1,513
CCC Programs	3,400	4,075	7,153	5,197	3,193	2,858	3,181	17,952	13,577	3,900	4,502	5,901	6,905	6,784	6,724	5,725	4,649	4,635	4,611	4,598	4,628	4,628	4,629
Net CCC outlays	7,928	9,165	12,211	6,654	9,595	10,794	10,890	21,389	16,884	10,548	6,647	7,318	8,171	8,142	11,426	13,493	13,675	13,736	11,522	10,585	10,348	10,594	10,609
NRCS conservation	2,767	3,521	2,720	2,676	2,796	2,867	3,081	3,084	3,210	3,190	3,159	3,344	3,351	4,099	5,118	6,223	6,659	6,779	6,085	5,046	3,804	3,822	3,857
Crop insurance	4,887	13,807	8,311	7,350	4,239	4,293	6,525	11,995	9,894	6,742	10,867	16,562	14,245	12,737	12,290	12,199	12,295	12,404	12,495	12,529	12,515	12,579	12,670
Selected other non-CCC																							
Supplem. revenue (SURE)	551	1,095	0	0	0	0	0	0	0	0	0	0	0	0	0	0	0	0	0	0	0	0	0
Other non-CCC emergency	142	1	0	0	0	0	0	0	1,848	1,386	9,830	5,016	4,412	0	0	0	0	0	0	0	0	0	0
Coronavirus (CFAP & PAP)	n.a.	n.a.	n.a.	n.a.	n.a.	n.a.	n.a.	0	10,000	15,403	5,795	560	30	0	0	0	0	0	0	0	0	0	0
PPP (Paycheck protection)	n.a.	n.a.	n.a.	n.a.	n.a.	n.a.	n.a.	0	5,882	8,612	0	0	0	0	0	0	0	0	0	0	0	0	0
Total mandatory outlays	16,275	27,589	23,242	16,679	16,623	17,954	20,490	36,468	47,717	45,880	36,298	32,800	30,209	24,978	28,834	31,915	32,629	32,919	30,102	28,160	26,666	26,995	27,135